

GestRP

Module LimiteLogin2021

**Limitation du nombre d'ouverture
de sessions par utilisateur**

Compatibilité de cette version : Clients Windows 10.

I) Introduction

Cet outil permet de limiter le nombre d'ouvertures de sessions possibles pour un utilisateur.

Les réseaux microsoft ne proposent pas nativement cette fonctionnalité.

Les utilitaires gratuits m'ont paru très difficiles à mettre en œuvre dans les établissements scolaires (base de données, serveur web).

D'autres solutions basées sur des lignes dans le script de connexion de l'utilisateur me semblent trop facilement contournables (le script s'exécutant sous l'identité de l'utilisateur, ce dernier peut donc défaire ce que le script a fait).

II) Les arguments de l'outil limitellogin.

- ☐ Solution légère, utilisation de log sur un dossier partagé (pas de web ou de base de données)
- ☐ Facilité de mise en œuvre par la GPO.
- ☐ L'identité de l'utilisateur n'est pas utilisée.

III) Comportement :

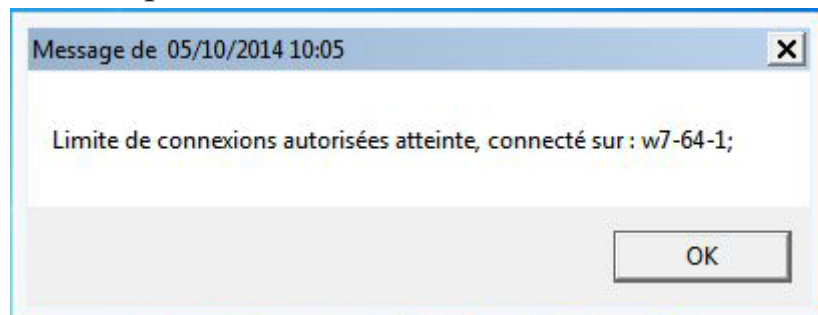
Situation normale :

L'utilisateur ouvre une session comme d'habitude.

Situation limite :

L'utilisateur était déjà connecté sur N ordinateurs et **Limitellogin** est réglé sur N+1 sessions.

L'utilisateur reçoit un message d'alerte comme quoi il a atteint le nombre de connexions maximum autorisées, le message contient le nom des ordinateurs sur lesquels il a laissé sa session ouverte.

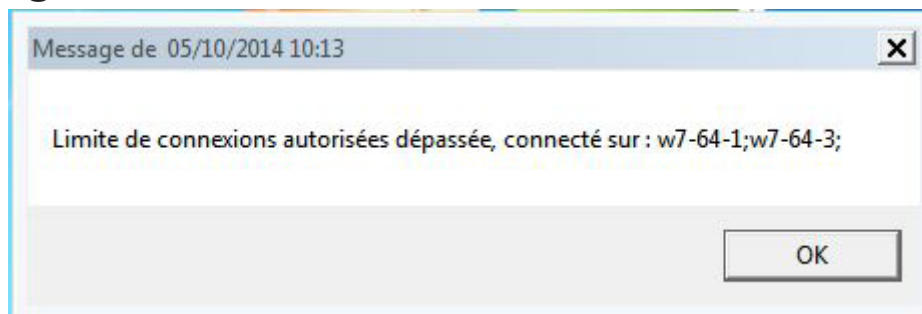


Situation de dépassement

L'utilisateur était déjà connecté sur N+1 ordinateurs et **Limitellogin** est réglé sur N+1 sessions

L'utilisateur reçoit un message de dépassement du nombre de connexions autorisées, le message contient le(s) nom(s) des ordinateurs sur lesquels il a laissé sa session ouverte.

L'utilisateur est automatiquement déconnecté après un délai réglé dans **Limitellogin**.



Situation particulière :

L'utilisateur est un compte exclu dans **Limitellogin** ou est membre du groupe **admins du domaine** ou est membre d'un groupe exclu dans **Limitellogin**. La limitation ne s'applique pas.

IV) Installation

- ☐ Placer le dossier **installation-limitellogin21** du dossier compressé téléchargé sur le support de votre choix.
- ☐ Lancer la commande **install.cmd** présente dans le dossier **installation-limitellogin21** à partir du contrôleur de domaine principal.

Si vous utilisez **Gestrp** sur votre réseau, l'installation est automatique.

Si ce n'est pas le cas, l'installation va vous demander :

Le nom du groupe local contenant les "statuts" élèves.

Le nom du groupe local contenant les "statuts" Enseignants.

L'installation est effectuée dans le dossier **c:\limitellogin**

Le compte utilisateur **limitellogin** est créé sur votre domaine.

V) Mise en service

Durant l'installation, la GPO **Limitellogin** a été créée sur votre domaine (Figure n°1).

Il n'y a plus qu'à appliquer cette GPO sur l'OU de l'arborescence de votre établissement (Figure n°2).

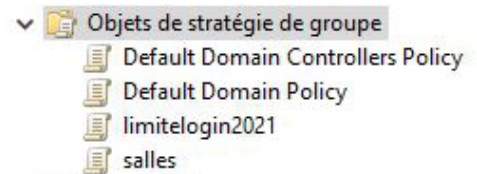


Figure n°1, GPO sur le domaine



N'appliquez pas cette GPO à la racine du domaine sinon vous allez aussi limiter les connexions sur les serveurs !

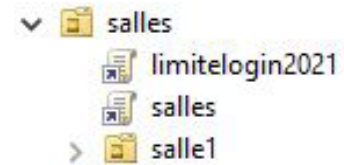


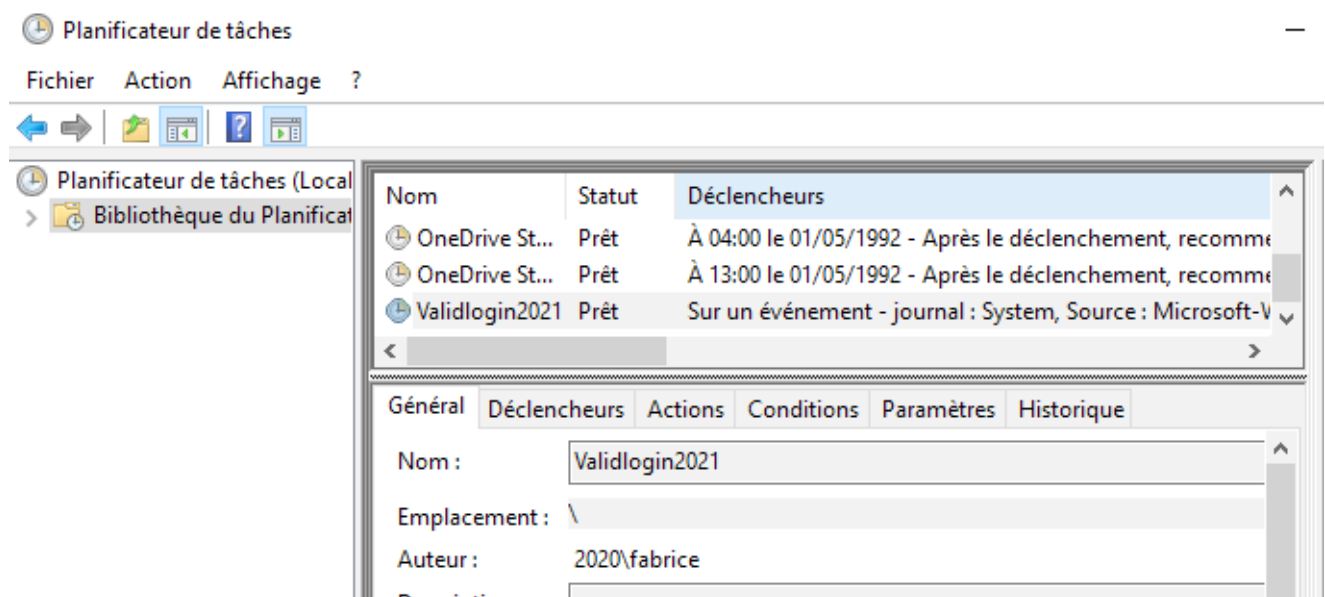
Figure n°2, Utilisation de la GPO

ATTENTION :

La GPO règle des sécurités sur ses propres installations, pour que celles-ci soient effectives il faut que votre réseau applique toujours les paramètres de sécurité ou que les machines effectuent un **gpupdate /force**.

Ce que fait l'installation sur les postes clients Windows 10 :

- L'installation se fait dans le dossier **C:\Program Files\Limitellogin2021**
- Les tâches **Validlogin2021** et **Validloginoff2021** sont ajoutées :



VI) Administration et réglage

Les réglages de **Limitelogin** s'effectuent par la GPO et au niveau de l'ordinateur.

Pour simplifier l'utilisation, il me semble logique d'avoir une politique de réglage global au réseau. C'est pour cela que par défaut **limitelogin** est réglable par un fichier **ADM**. Cela permet de n'avoir le réglage que sur la gpo **limitelogin**.

Il est cependant possible d'importer des ADM dans une autre GPos afin d'exclure un compte particulier sur un ensemble d'ordinateurs (classe mobile par exemple).

VI.1) Les réglages disponibles dans la GPO

Paramètre	État
Chemin des Logs	Activé
Comptes utilisateurs exclus	Non configuré
Délais avant fermeture de session	Activé
Groupes exclus	Activé
Nombre de sessions totales autorisées	Activé

Nombre de sessions totales autorisées

Modifier [le paramètre de stratégie](#)

Configuration requise :
At least Microsoft Windows XP

Description :
Nombre d'ordinateurs sur lesquels les utilisateurs peuvent se connecter en même temps.

Chemin des Logs

Ce paramètre est correctement paramétré au moment de l'installation dans **Limitelogin**. Activer ce réglage avec un chemin non valide ou en laissant le champ vide désactive **Limitelogin**. Ce paramètre doit donc rester **Non configuré** dans le fonctionnement de base.



Mettre ce paramètre sur une valeur vide sur la gpo d'une salle permettra de désactiver limitelogin dans une salle

Comptes utilisateurs exclus.

Tous les comptes locaux et les comptes du groupe **Admins du domaine** sont obligatoirement exclus de la limitation. Ce paramètre va permettre d'exclure un ou des comptes du domaine spécifiques (séparés par des virgules).

Délai avant fermeture de session

Ce paramètre permet de définir le nombre de secondes avant la fermeture de session en cas de dépassement du nombre de connexions autorisées. Sans réglage la valeur par défaut est 15 secondes.

Groupes exclus

Ce paramètre permet de définir les noms des groupes (séparés par des virgules) exclus de la limitation. Le groupe **admins du domaine** est obligatoirement exclu, il n'est donc pas nécessaire de le mettre dans la liste.



C'est ici qu'il sera possible d'ajouter le nom de groupe **global** contenant les comptes génériques susceptibles d'être utilisés sur plusieurs ordinateurs en même temps si ce genre de compte existe sur votre réseau.

Nombre de sessions totales autorisées

Ce paramètre permet de définir le nombre d'ordinateurs que peut utiliser une personne en même temps. La valeur par défaut est 2.

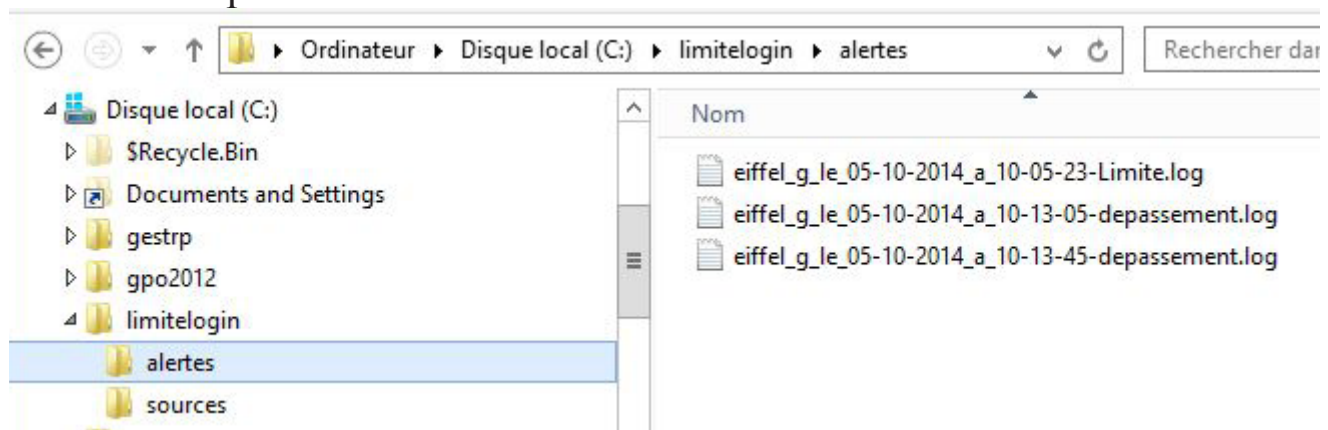
Il n'est pas cohérent de mettre cette valeur à 1, cela serait trop bloquant pour les utilisateurs.



Le réglage de valeurs différentes entre 2 GPOs va entraîner un fonctionnement erratique de **Limitellogin** si les utilisateurs se connectent sur des ordinateurs qui ont ce paramètre réglé sur une valeur différente.

VI.2) Contrôle des alertes et dépassements

Le dossier **c:\limitellogin\alertes** contient la liste des personnes qui ont atteint ou dépassé la limite du nombre de connexions.



2 types de fichiers log sont disponibles :

- Les limites atteintes
- Les dépassements

Dans le deux cas le contenu du fichier log contient la liste des ordinateurs.

Ces fichiers vous seront utiles quand les utilisateurs vous expliqueront qu'ils n'ont pas réussi à se connecter mais qu'ils sont sûrs d'avoir tout bien fait, vous pourrez leur donner la date, l'heure et les noms des PC !



C'est à vous de nettoyer cette zone quand vous le souhaitez.

Le dossier **c:\limitelogin** contient les logs de connexion en cours, vous pouvez les regarder mais ne les bricolez pas !

Ce qui est drôle

Vous verrez à quelle vitesse les logs de dépassements apparaissent lorsque que vous activez **Limitelogin**. Puis, au fur et à mesure leur nombre va décroître. C'est fou comme les utilisateurs se mettent à faire attention quand ils n'ont plus le choix....

VII) RECOMMANDATION

Ne changer jamais le mot de passe de passe du compte **limitelogin** (il est mémoriser dans la tache limitelogin2021 de chaque ordinateur).

Ce compte doit être administrateur des ordinateurs du domaine mais il n'a pas besoin d'être administrateur des serveurs. Il est donc judicieux de le mettre dans un autre groupe que le groupe **Admins du domaine** et de s'assurer par les **groupes restreints** des GPOs que ce groupe et bien membre du groupe **administrateurs** de tous les postes clients (si vous n'avez pas compris cette phrase ne touchez a rien !).

VIII) AVERTISSEMENT :

Si la mise ne œuvre de cet outil vous a semblé facile, c'est une usine !
Donc ne vous lancez pas dans des bricolages.